

UCHWAŁA NR VIII/43/99
RADY MIEJSKIEJ GMINY SKOKI
z dnia 15 marca 1999. r

w sprawie: **uchwalenia miejscowego planu zagospodarowania przestrzennego terenu działek 71/2 i 73/2 w Niedźwiedzinach z jednoczesną zmianą planu ogólnego zagospodarowania przestrzennego gminy Skoki w części objętej opracowaniem miejscowego planu**

Na podstawie art. 26 ustawy z dnia 7 lipca 1994r o zagospodarowaniu przestrzennym (Dz.U. Nr 89 poz. 415 z późniejszymi zmianami) oraz art.18 ust.2 pkt. 5 i art. 40 ust.1 ustawy z dnia 8 marca 1990r o samorządzie gminnym (tekst jednolity z 1996r Dz.U. Nr 13 poz. 74 z późniejszymi zmianami), Rada Miejska Gminy Skoki uchwała miejscowy plan zagospodarowania przestrzennego terenów obejmujących działki nr 71/2 i 73/2 w Niedźwiedzinach zwany dalej planem, z jednoczesną zmianą w zakresie objętym miejscowym planem planu ogólnego zagospodarowania przestrzennego gminy Skoki, zatwierdzonego uchwałą nr XI/ 49/94 Rady Miasta i Gminy Skoki (Dz. Urz. Wojew. Pozn. Nr 22 poz. 243 z 1994 r).

Rozdział 1
Przepisy ogólne

§ 1. Niniejsza uchwała obowiązuje na obszarze, którego granice określa rysunek planu, zatytułowany „Zmiana miejscowego planu zagospodarowania przestrzennego gminy Skoki” opracowany w skali 1:10 000, stanowiący jej załącznik.

§. 2. Obowiązują przepisy szczególne:

- 1/ prawo budowlane
- 2/ prawo geologiczne
- 3/ prawo wodne
- 4/ prawo energetyczne
- 5/ ustawa o ochronie i kształtowaniu środowiska
- 6/ ustawa o ochronie dóbr kultury
- 7/ ustawa o drogach publicznych.
- 8/ ustawa o odpadach

Rozdział 2
Przeznaczenie terenów oraz linie rozgraniczające tereny
o różnych funkcjach lub różnych zasadach zagospodarowania

§ 3. Linie rozgraniczające terenów o różnych funkcjach i różnych sposobach zagospodarowania określa rysunek planu.

§ 4. Wyznacza się tereny eksploatacji surowców oznaczone na rysunku planu symbolem PE.

§ 5. Wyznacza się tereny zabudowy zagrodowej oznaczone na rysunku planu symbolem MR.

§ 6. Wyznacza się tereny upraw rolnych bez prawa zabudowy oznaczone na rysunku planu symbolem RP.

§ 7. Na terenie eksploatacji surowców zakazuje się lokalizowania obiektów:

- 1/ szczególnie szkodliwych dla środowiska i zdrowia ludzi,
- 2/ mogących pogorszyć stan środowiska, o ile uciążliwości, których są źródłem, przenikają na teren nieruchomości należących do osób trzecich.
- 3/ innych niż tymczasowe związane z eksploatacją surowców.

§ 8. Na terenie zabudowy zagrodowej zakazuje się sytuowania obiektów nie związanych z gospodarką rolną.

§ 9. Na terenach upraw rolnych zakazuje się lokalizowania obiektów, w tym również obiektów związanych z gospodarką rolną z wyjątkiem niezbędnych urządzeń infrastruktury technicznej.

Rozdział 4

Zasady obsługi w zakresie infrastruktury technicznej oraz linie rozgraniczające tereny tej infrastruktury.

§ 10. Zakazuje się stosowania jako źródła energii takich paliw i urządzeń do ich spalania, które nie spełniają wymogów ochrony powietrza atmosferycznego.

§ 11. Zakazane jest niekontrolowane odprowadzanie do gruntu i wód nieoczyszczonych ścieków technologicznych.

§ 12.1. Zasilanie terenów eksploatacji kruszywa odbywać się będzie ze słupowej stacji transformatorowej zasilanej linią 15 KV napowietrzną izolowaną.

2. Dla linii, o której mowa w ust.1 obowiązuje pas ochronny o szerokości 14 m.

3. Zakazuje się zasilania terenu z istniejącej sieci bez uzgodnienia z jej dysponentem.

§ 13.1. Zakazuje się stosowania pojazdów o nośności powyżej 8 KN na oś bez modernizacji lub remontu drogi nr 32331 Sławica - Zielonka.

2. Zjazdy z drogi, o której mowa w ust. 1, na teren eksploatacji kruszywa należy umocnić na długości minimum 20 m, zapewniając spływ wody od drogi.

3. Zakazuje się eksploatacji kruszywa bez uzgodnienia z dysponentem drogi, o której mowa w ust. 1, rodzaju pojazdów, które obsługiwać będą teren kopalni, ich nośności oraz miejsca i sposobu urządzania zjazdów na teren eksploatacji.

Rozdział 5

Lokalne warunki, zasady i standardy kształtowania zabudowy oraz urządzania terenu. Linie zabudowy. Gabaryty obiektów. Maksymalne i minimalne wskaźniki intensywności zabudowy.

§ 14. Zakazuje się sytuowania budynków zagrodowych wyższych niż dwie kondygnacje (w tym dach stromy) i 12m.

§ 15. Zakazuje się stosowania w obszarach działek nawierzchni asfaltowych, ciągłych betonowych i innych monolitycznych, nie przepuszczających wody deszczowej.

§ 16. Zakazuje się sytuowania trwałych obiektów służących eksploatacji surowców.

Rozdział 6

Zasady i warunki podziału terenu na działki budowlane

§ 17. Zakazuje się wydzielania działek o powierzchni mniejszej niż 5 ha.

Rozdział 7

Szczególne warunki zagospodarowania terenu.

§ 18. Zabudowa i zagospodarowanie terenu nie mogą naruszać naturalnego spływu wód, naturalnego przepływu powietrza oraz nie mogą powodować naruszenia stosunków wodnych.

§ 19. Zakazuje się wprowadzania na terenach eksploatacji surowców oznaczonych na rysunku planu symbolem PE jakichkolwiek form zagospodarowania terenu bez wyczerpania procedur prawnych określonych ustawą „prawo geologiczne”.

§ 20. Zakazuje się eksploatacji surowców bez uzgodnienia z Wydziałem Ochrony Środowiska Urzędu Wojewódzkiego w Poznaniu:

- 1/ sposobu i warunków rekultywacji terenów po wyczerpaniu złóż lub po zakończeniu eksploatacji,
- 2/ przewidywanego poziomu hałasu w przypadku stosowania urządzeń generujących hałas w środowisku zewnętrznym,
- 3/ funkcjonowania kopalni w aspekcie jej oddziaływania na ilość i jakość wód wglębnych i płytszych poziomów wody gruntowej,
- 4/ sposobu odprowadzania ścieków technologicznych oraz gospodarki odpadami..

§ 21. Zakazuje się eksploatacji kruszywa bliżej niż w odległości 15 m od ściany lasu.

§ 22. Zakazuje się rozpoczęcia eksploatacji kruszywa bez uzgodnienia planu zagospodarowania terenu eksploatacji z Konserwatorem Zabytków Archeologicznych.

§ 23. Masy ziemne w tym nadkład usuwane i przemieszczane w związku z eksploatacją kruszywa wykorzystywane będą w całości do sukcesywnej rekultywacji terenu poeksploatacyjnego.

Na terenie kopalni będzie prowadzona gospodarka bezodpadowa.

Rozdział 8

Stawka służąca naliczaniu opłat na rzecz Gminy

§ 24. Obowiązuje stawka procentowa od wzrostu wartości nieruchomości służąca naliczaniu opłaty na rzecz Gminy Skoki w wysokości - 30%.

Rozdział 9
Przepisy końcowe

§ 25. Traci moc uchwała Nr XI/49/94 Rady Miasta i Gminy Skoki z dnia 5.12. 1994 r (Dz.Urz.Woj.Pozn. Nr 22 poz 243 z 1994 r) w sprawie uchwalenia miejscowego planu ogólnego zagospodarowania przestrzennego gminy Skoki w części dotyczącej terenu objętego niniejszym planem.

§ 26. Uchwała wchodzi w życie po upływie 14 dni od dnia ogłoszenia w Dzienniku Urzędowym Województwa Poznańskiego.

§ 27. Wykonanie uchwały powierza się Zarządowi Miasta i Gminy Skoki.

Przewodniczący Rady Miejskiej
Gminy Skoki
Jacek Kani
mgr inż. Paweł Budy

Uzasadnienie
do uchwały Nr VIII/43/99 z dnia 15 marca 1999r.
Rady Miejskiej Gminy Skoki

Rada Miejska Gminy Skoki podjęła uchwałę o przystąpieniu do opracowania zmiany planu ogólnego zagospodarowania przestrzennego gminy Skoki i miejscowego planu zagospodarowania przestrzennego terenów położonych w Niedźwiedzinach w obrębie działek nr 71/2 i 73/2.

Zmiana polegać miała na przeznaczeniu gruntów rolnych na cele eksploatacji surowców.

Projekt zmiany planu i projekt planu zostały uzgodnione z właściwymi organami i instytucjami.

Projekt zmiany planu i projekt planu wraz z prognozą skutków oddziaływania ustaleń planu na środowisko zostały wyłożone do publicznego wglądu. Do projektów nie zgłoszono zarzutów ani protestów.

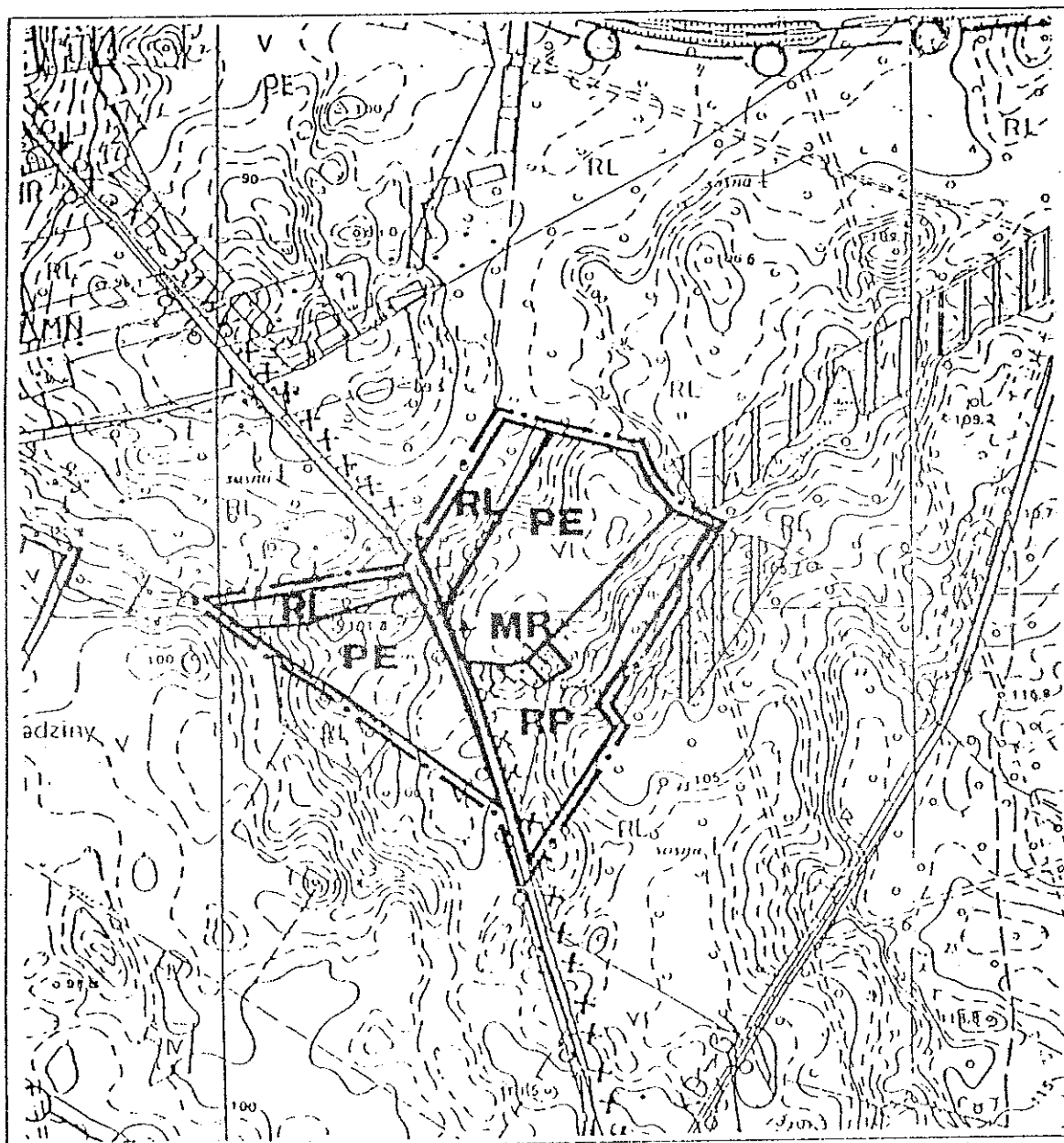
Ze względu na VI klasę gleb nie było wymagane występowanie do Wojewody Poznańskiego o zgodę na zmianę przeznaczenia gruntów na cele nierolnicze, natomiast o przeznaczeniu tych gleb na cele nierolnicze decyduje Rada Gminy podejmując nin. uchwałę.

Po wyczerpaniu procedury przewidzianej ustawą o zagospodarowaniu przestrzennym, wobec zainteresowania inwestorów eksploatacją surowców, a w związku z tym potrzebą przystąpienia do realizacji ustaleń planu, należało podjąć uchwałę o jego zatwierdzeniu.

Przewodniczący Rady Miejskiej
Gminy Skoki
Paweł Biały
mgr inż. Paweł Biały

ZMIANA MIEJSCOWEGO PLANU ZAGOSPODAROWANIA PRZESTRZENNEGO GMINY SKOKI

ZAŁĄCZNIK do uchwały
Nr VIII/43/99.....
z dnia 15.03.1999r.
Rady Miasta i Gminy Skoki



- GRANICA OPRACOWANIA
- LINIE ROZGRANICZAJĄCE TERENY O RÓŻNYCH FUNKCJACH I RÓŻNYCH ZASADACH ZAGOSPODAROWANIA
- PE TERENY EKSPLOATACJI SUROWCÓW
- MR TERENY ZABUDOWY ZAGRODOWEJ
- RP TERENY UPRAW ROLNYCH BEZ PRAWA ZABUDOWY W TYM RÓWNIEŻ DLA OBIEKTÓW ROLNICZYCH
- RL TERENY LASÓW

OPRACOWANIE:
MGR INŻ. DARIA ZIEMKOWSKA (UPR. URB, NR 926/89)
TECH. JADWIGA CYBIŃSKA